

Ruta



Villanueva de la Fuente

Lectura fácil





Para todos los públicos



Accesible



Naturaleza



Flora y fauna



Lagos, ríos y cascadas



Patrimonio histórico

Adaptado a lectura fácil por:

**Entorno
fácil**

 **Plena
inclusión**
Castilla
La Mancha

Adaptación y validación: Lorena Pérez de Vargas, Jorge Recuero,
Manuel Reyes, Roberto Rodrigo y Raquel Arce.

Diseño y maquetación: Jonathan Vico.



Índice

1. Introducción con localización e historia de Villanueva de la Fuente.....	4
2. Ruta de naturaleza (accesible para personas con movilidad reducida).....	5
3. Museo etnográfico	15



1. Introducción con localización e historia de Villanueva de la Fuente.

Villanueva de la Fuente es un pueblo que está en el sureste de Ciudad Real. Es uno de los pueblos más altos de Castilla-La Mancha. Tiene una altitud de 1.010 metros.

Las llanuras de Villanueva de la Fuente forma los límites del Campo de Montiel. Da paso a las **sierras prebéticas** y a Sierra Morena.

Dentro del pueblo está el **manantial** del río Villanueva. Hay una bolsa subterránea muy grande debajo de nuestros pies. Esta bolsa subterránea es el **rebosadero** natural del **acuífero** 24. El agua del manantial **desemboca** en el río Guadalmena. Por último, el río Guadalmena desemboca en el río Guadalquivir. Este pueblo tiene una historia muy importante.

Hay un **yacimiento** muy importante de una ciudad íbero-romana antigua. Una parte muy grande de Villanueva de la Fuente está encima de la ciudad íbero-romana. La ciudad íbero-romana se llama Mentesa Oretana.

Es un cruce de caminos del trayecto de la Vía Hercúlea. La vía Hercúlea era el camino que iba desde Cádiz hasta Roma.

Sierras prebética:

Es un sistema de montañas que va de sur a este de la península Ibérica.

Manantial:

Donde nace el agua.

Rebosadero:

Agujero por donde sale el agua.

Acuífero:

Sitio que está debajo de la tierra y contiene mucha agua.

Desembocar:

Lugar en el que termina un río.

Yacimiento:

Lugar donde se encuentran restos de utensilios, cerámica, animales o seres humanos, de épocas de la prehistoria.





2. Ruta de naturaleza (accesible para personas con movilidad reducida)

La ruta empieza en el nacimiento del río Villanueva que está en el casco urbano del pueblo.

En un parque que tiene mobiliario y césped.

Lo primero que encontramos es el ojo principal.

El ojo principal es el nacimiento donde el agua sale a la superficie en pequeños chorros.

El ojo principal está rodeado por una barandilla metálica y tiene la imagen de la virgen de los Desamparados. La virgen de los Desamparados es la patrona de la Villanueva de la Fuente.

Unos metros más abajo el agua del ojo principal se une a otros ojos y todos juntos forma el río Villanueva.





En el mismo parque nos encontramos una fuente que en el pasado se utilizaba para llevar el agua para consumir. También hay un abrevadero que se utilizaba para que los animales bebiera. Y un lavadero de los años 60 al que iban las mujeres a lavar la ropa.

Seguimos el curso del río y después de andar 1 kilómetro o un poco más llegamos al primer molino medieval. Este molino es el molino del Cubo. Tiene un **caz** que cae como si fuera una catarata. El molino del Cubo fue una central hidroeléctrica en la **segunda república** y daba luz a toda la población.

Vemos la historia de los molinos que se utilizaban para hacer harina. Estos molinos eran de la Encomienda de Villanueva de Fuente y de algunos vecinos del pueblo en los siglos 14, 15, 16, 17, 18, 19 y 20.

La mayoría de los molinos de harina se utilizaron hasta la mitad del siglo 20. 5 molinos de harina, **batanes** y otras industrias ya funcionaban a mitad del siglo 14.

Situados en el río Villanueva están los molinos de:

- El Cubo
- El Palo
- El Traquejo

Estos 3 molinos fueron propiedad de la Encomienda de Villanueva de la Fuente.

Caz:

Canal para tomar el agua y llevarla a donde es aprovechada.

Segunda república:

Fue el régimen democrático que existió en España entre el 14 de abril de 1931 y el 1 de abril de 1939.

Batanes:

Piedra plana que al frotarla contra una piedra curva se tritura el trigo hasta convertirlo en harina.



La Encomienda de Villanueva de la Fuente tuvo otro molino fuera del pueblo. El molino estaba en el río Balazote.

Algunos de los molinos y de las industrias se los alquilaban a personas particulares. Las personas particulares para poder utilizar los molinos tenían que pagar a la Encomienda. La Encomienda obligaba a moler en las industrias a estos pueblos:

- Montiel
- Torres
- Villahermosa
- Cañamares

3 de las industrias y molinos importantes se utilizaron antes de 1931 y después de 1939.

Estas industrias y molinos fueron los siguientes:

- El molino del Cubo. Este molino era de los Pedro Juanes, de la familia de Rafael Romero Rodríguez.
- El molino del Palo era de la Ciprianeta.
- El molino de Piqueras o del Traquejo. Este molino era de Antonio de la Vega.

Todos estos molinos fueron propiedad de la Encomienda y los gestionaba el Comendador en los siglos 14, 15, 16, 17 y 18. Después del siglo 18 los molinos pasaron a las personas particulares.





El primer molino que pasó a una persona fue el molino del Cubo. Este molino lo consiguió F.J. de Coca y Bracamonte en 1731. Después fueron los molinos del Palo y el Traquejo o Cañamarejo. Estos molinos pasaron por diferentes manos hasta llegar a los propietarios que hemos dicho más arriba.

El molino del Traquejo ya ha desaparecido pero como ponía en la piedra que estaba tallada en el molino tuvo una gran restauración y puesta a punto a finales del siglo 17, en el año 1687.

En los molinos de harina se utilizaron saltos de agua para producir energía **hidroeléctrica**. El molino de San José fue de Josefa Rodríguez Ramírez, madre de Rafael Romero. El molino de San José fue la empresa de energía eléctrica más importante de Villanueva de la Fuente. Este molino compartía espacio con el molino del Cubo o de los Pedro Juanes. Es el primer molino que está en el cauce del Río Villanueva. La industria desarrolló una potencia media de electricidad hidroeléctrica de unos 4.000 **vatios**. El molino de la Ciprianeta o del Palo estuvo alquilado durante 2 o 3 años en la Segunda República a Antonio Pérez Vázquez.

Hidroeléctrica:

Energía que se consigue por la fuerza del agua.

Vatio:

Unidad que se utiliza para medir la potencia que tiene la electricidad.





Antonio Pérez Vázquez
vendía la energía eléctrica
al Ayuntamiento
y también a las personas particulares.
El salto de agua de este molino
tenía menos potencia eléctrica.
Tenía unos 3.000 vatios.
La producción eléctrica
era muy escasa
para el consumo
de las personas que vivían en el pueblo
y para el alumbrado público
de las calles.

Los molinos del Cubo
y el Palo también se utilizaron
como fábrica de lanas,
hilaturas
y tejidos
con distintos telares.
Las industrias de estos dos molinos
tenían estos departamentos:

- Batán para empezar el proceso industrial.
- Transformación de lanas en hilaturas.
- Telares para hacer tejidos y paños.





Los productos que se obtenían al transformar la materia prima se enviaban a las sastrerías locales. En las sastrerías hacían prendas de vestir y las vendían por encargo. Las prendas de vestir que hacían eran:

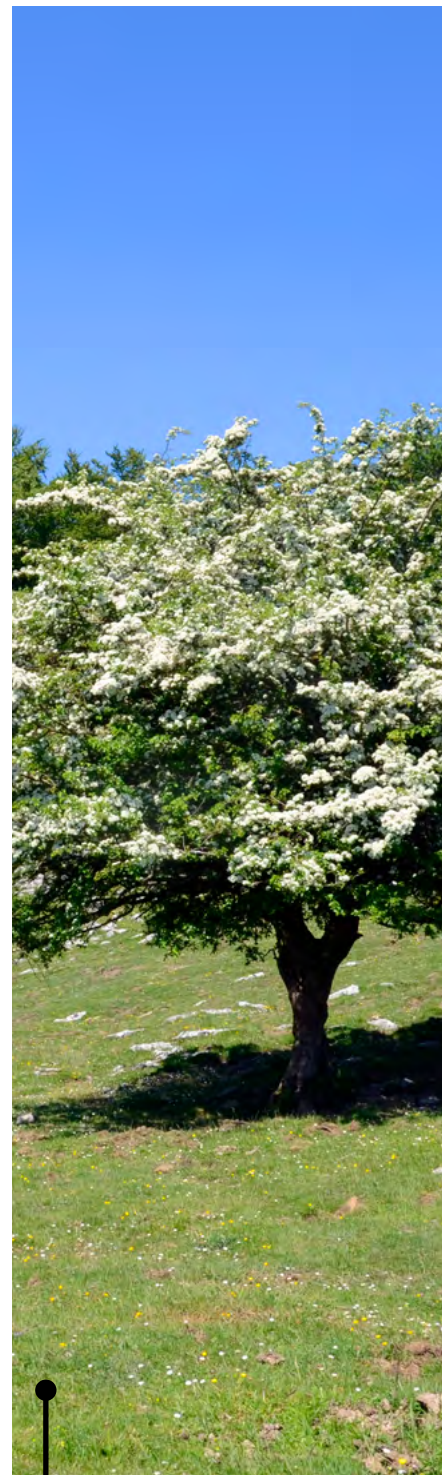
- Trajes
- Chalecos
- Ropa de señoras
- Abrigos
- Capotes
- Paños de cama
- Costales
- Otros

También vendían estos productos y los tejidos en los pueblos cercanos de las comarcas de Alcaraz, Montiel y alguna provincia cercana.

Continuamos nuestro paseo con la sierra del Relumbrar siempre al fondo, con el sonido del agua y con el trinar de los pájaros alegrando nuestros oídos.

En nuestros paseos veremos:

- Huertas
- Árboles frutales
- **Majoletos**
- Higos
- Moras



Majoletto:

Árbol de hoja caduca. Mide entre 4 y 6 metros. Tiene ramas con espinas. Es familia de los rosales.



- **Escaramujos**
- Algún **arañón**
- **Estramonio**

El entorno de Villanueva de la Fuente tiene mucha flora y fauna.

La flora son las plantas.

La fauna son los animales.

La flora y la fauna que hay en Villanueva de la Fuente son característica

del bosque mediterráneo

y depende del clima

que hay en nuestra zona.

El clima que hay

es de mucho calor en verano

y mucho frío en invierno.

La flora que más hay

en este tipo de bosque

es la encina con un **sotobosque**

leñoso,

espinoso

y aromático.

La vegetación que más hay

son:

- Los encinares de Quercus Ilex Ssp

- **Ballota**

El bosque maduro se caracteriza

porque casi todo lo que tiene

son encinas y,

algunos **quejigos**

y alcornoques.

Por el lado norte de la sierra

el encinar típico

se transforma en un **alcornocal**.

También podemos encontrar matorrales

como madroños,

labiérnagos

y cornicabras.

Escaramujos:

Fruto que sale de un arbusto silvestre, espinoso

y con forma de zarza.

También se le conoce

como Rosa Canina.

Arañón:

También se conoce

como ciruela silvestre.

Son unas frutas de un árbol

que es familia

de las rosáceas.

Estramonio:

Es una planta venenosa

y con mal olor

que crece

en climas templados.

Puede causar

alucinaciones.

Sotobosque:

Es la vegetación

que está formada

por las matas

y arbustos

que crecen bajo los árboles

de un bosque.

Ballota:

Son hiervas perennes.

Quejigos:

Árboles de tronco grueso

y copa recogida,

hojas grandes

y duras, f

lores muy pequeñas

y bellotas parecidas

a las del roble.

Alcornocal:

Terreno lleno

de alcornoques.



Estas tierras son un refugio para ver aves esteparias como:

- La avutarda
- El sisón común
- El aguilucho cenizo
- El alcaraván común
- Otras

Además de contar con las especies más características del bosque mediterráneo, tenemos otras especies que están en peligro de desaparecer o especies vulnerables.

Las más importantes son:

Lince ibérico:

La Sierra del Relumbrar es un sitio perfecto para que el lince pueda vivir. El lince es un felino con patas largas y cola corta y termina con el pelo negro. Suele tener la cola levantada y la mueve cuando hay peligro. Las orejas terminan en forma de punta y tienen una especie de pincel de pelos negros y duros que le sirven para camuflarse.

Águila perdicera:

Tiene las partes inferiores pálidas, con manchas alargadas. Las partes superiores son de marrones oscuras y tienen una marca blanca en la espalda. Mientras vuela se ve la diferencia entre el cuerpo blanquecino y las partes inferiores del ala que son oscuras. La cola es pálida y tiene una franja ancha oscura.



Lince ibérico



Águila imperial Ibérica:

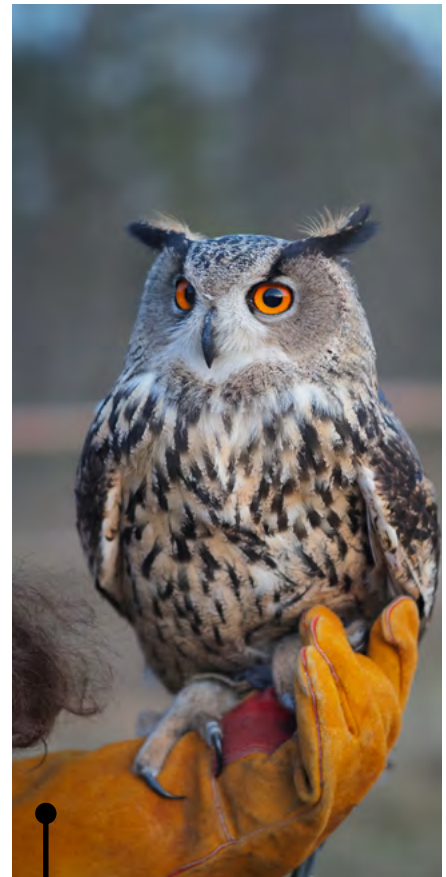
Es una de las aves de la península y está amenazada. Este águila no emigra. No va a vivir a otro lugar cuando hace frío o calor, o cuando tiene que reproducirse. Cada pareja de águilas imperiales ibéricas defiende su zona de caza y de reproducción durante todo el año. Esta zona mide unas 2.000 hectáreas.

Búho real:

Es un ave rapaz, de presa. Es un ave de gran tamaño y está en Europa, en Asia y en África. Es más común en el noroeste de Europa y también en la zona que rodea el Mediterráneo. En la zona que rodea el Mediterráneo está la Península Ibérica. Como es muy fácil criar al búho Real en cautividad se usa muchas veces en el arte de la **cetrería**.

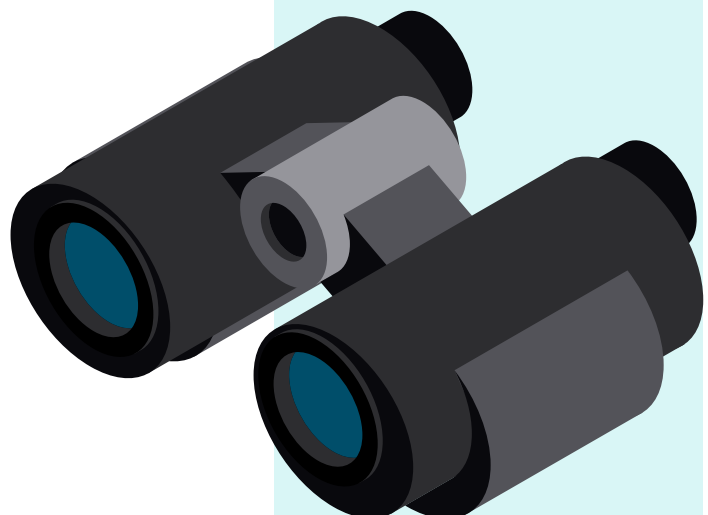
Sapo partero bético:

Es un sapo pequeño. Mide entre 32'8 milímetros y 56'5 milímetros de largo. Tiene en la espalda una especie de granos de color blanquecino o gris con manchas oscuras. Tiene los dedos cortos y anchos. Las pupilas de sus ojos son verticales. Se alimenta de pequeños insectos y arañas.



Cetrería:

Criar, domesticar, enseñar y curar aves rapaces.





Lagartija de Valverde:

Vive en algunas zonas de la península Ibérica.

Estas zonas son:

La Sierra de Alcaraz,
Cazorla
y Segura.

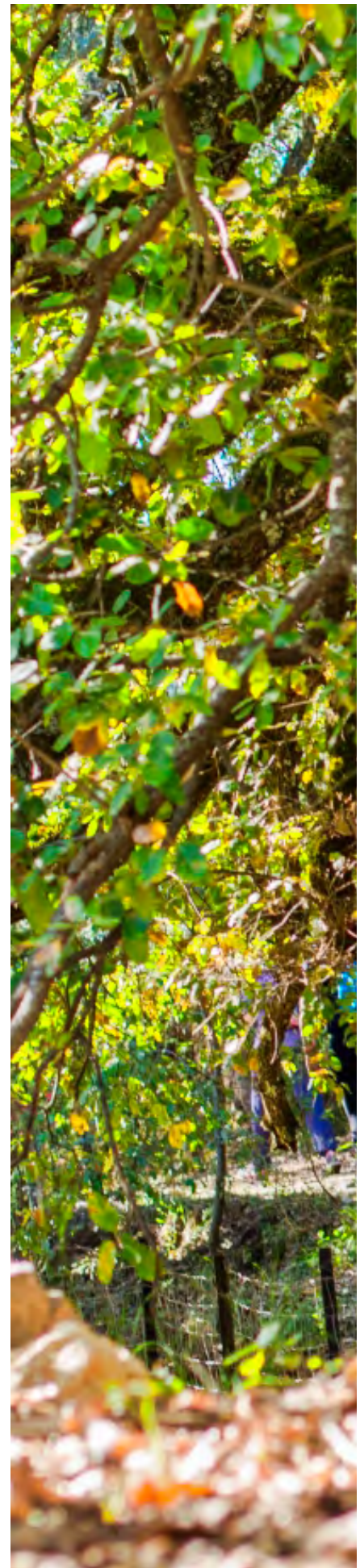
Las Provincias de Albacete,
Granada
y Jaén.

Cangrejo de río autóctono:

El cangrejo de río europeo es de color verde oliva con la parte inferior entre pálida y colorada. Mide 10 centímetros o 12 centímetros. Tiene grandes pinzas, antenas y 8 patas. El tórax es grande al compararlo con el abdomen. El abdomen mide la mitad que el cuerpo. Tiene un caparazón duro del que sobresalen los ojos. Se alimentan de carne.



Hay una gran variedad de ecosistemas que nos ofrecen grandes contrastes, aromas, colores, variedad de fauna y de flora. Es un lugar que no pasa desapercibido para los amantes de la naturaleza.





**Ya sabéis:
biodiversidad no es solo
la cantidad de animales y plantas
que hay.
También tienen que ser variados
y diferentes unos de otros.
Cuantas más especies,
mucho mejor.
¿Os suena?
Diversidad en hombres y mujeres,
cada uno con sus propias capacidades,
sueños,
gustos,
necesidades
y particularidades
como cualquiera de nosotros.**

3. Museo etnográfico

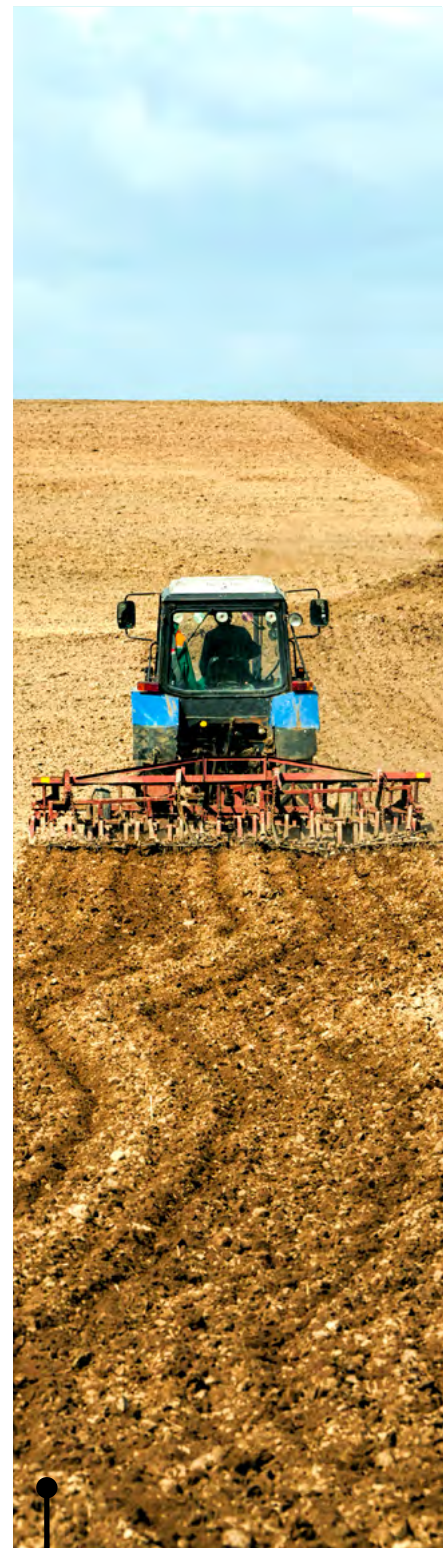
Terminada la ruta de naturaleza, visitamos el museo etnográfico de Villanueva de la Fuente. El museo se creó en el año 2.008. Está en el antiguo almacén de trigo y su objetivo es recoger y enseñar a las generaciones que vienen la cultura tradicional.

En el museo etnográfico hay expuestas muchas piezas que han donado los vecinos de Villanueva de la Fuente y que ha arreglado y restaurado el ayuntamiento.

Algunas de estas piezas son:

Aperos agrícolas y útiles de labranza:

Son herramientas agrícolas que se utilizaban para trabajar en el campo, en los diferentes cultivos. Para **roturar** la tierra y para facilitar la dura vida del campo a las mujeres y a los hombres.



Roturar:

Arar o labrar por primera vez las tierras para prepararlos para el cultivo.



Almazara de aceites de oliva:

Aquí está el molino o la industria de donde se saca el aceite de oliva de las aceitunas.

Molino de sangre:

En Castilla-La Mancha tenemos 3 tipos de molinos para moler o triturar. Estos molinos son:

- Molinos de viento:
Estos molinos se mueven con la fuerza del viento.
- Molinos de agua:
Estos molinos se mueven con la fuerza del agua.
- Molinos de sangre:
Estos molinos se mueven con la fuerza de los burros o de las mulas.

Fragua:

Es un fogón que utilizan los herreros para trabajar el metal y hacer herraduras, forjas de hierro y otros objetos de metal. Con un **fuelle manual** o mecánico se enciende el fuego. Con el fuelle también se hace la llama más grande.

Telar artesanal:

Es una máquina para tejer. Está hecho con madera o metal.

Con el telar se hacen alfombras de lana o de otros materiales. Se colocan los hilos uno al lado del otro y se sujetan a cada lado del telar.



A estos hilos
se les llaman urdimbres.
El telar tiene un mecanismo
que sube los hilos
de uno en uno
o en grupos
para hacer la tela.
Con el telar se puede hacer
por ejemplo,
una alfombra
de colores bonitos.

Cocinilla típica:

Es una cocina donde
los labradores
y sus familias
hacían la comida,
descansaban
y hacían su vida en el campo.

Carruajes, tartanas y carros:

Son vehículos para llevar personas
o mercancías.
Tienen 2 ruedas
o más.
Estos vehículos los llevaban
los caballos,
las mulas,

los burros
o los bueyes.

Noria:

Es una máquina que se mueve
por la fuerza de los animales.
Con la noria se saca agua de los pozos
y se utilizaba para estas dos cosas:

- Regar los huertos
- Para beber.



C. Montesinos, 18
13700 Tomelloso
Ciudad Real. España



617 250 821



info@sabersabor.es



sabersabor.es



facebook.com/sabersabores



@sabersabor.es



twitter.com/sabersabores

saber**sabor.es**
TURISMO CREATIVO, SOSTENIBLE Y ACCESIBLE