



Lectura Fácil

# El poder de las personas. Manual de bienvenida para líderes y representantes.



**Edita:**

Plena inclusión España



Avenida General Perón 32,

Planta 1, 28020 Madrid

[www.plenainclusion.org](http://www.plenainclusion.org)

**Adaptado por:**

María Peralta, Asociación Lectura Fácil Madrid.

**Coordinación de la validación:**

Javier Alcázar, Asociación Lectura Fácil Madrid.

**Equipo de validación:**

Adrián López, Sebastián Carmona, María Orta y Marta Sancho.

**Financiado por:**

POR SOLIDARIDAD  
**OTROS FINES DE INTERÉS SOCIAL**

**Diseño y maquetación:**

Bárbara López de Toledo.

Este documento tiene una licencia llamada Creative Commons, que es el nombre de una licencia en inglés.



Esta licencia se representa con esta imagen.

La licencia significa que puedes compartir el documento pero tienes que respetar estas condiciones:

- Di que este documento es una publicación de Plena inclusión España.
- No cambies el texto o las imágenes del documento.
- Comparte el documento de forma gratuita y no lo uses para ganar dinero.

Si quieres saber más sobre esta licencia pincha en este enlace

<https://creativecommons.org/licenses/by-nc-sa/4.0/deed.es>



# Índice

<b>Presentación</b>	<b>5</b>
<ul style="list-style-type: none"><li>▪ Te damos la bienvenida.</li><li>▪ ¿Qué es este documento?</li></ul>	
<b>Bloque 1. Nuestro movimiento Plena inclusión</b>	<b>7</b>
<ul style="list-style-type: none"><li>▪ ¿Qué es Plena inclusión?</li><li>▪ ¿Cuál es nuestra misión?</li><li>▪ ¿Cuál es nuestra historia?</li><li>▪ Nuestro Plan Estratégico.</li><li>▪ ¿Cómo reivindicamos nuestros derechos?</li><li>▪ Plataforma Estatal de Representantes de Plena inclusión</li></ul>	
<b>Bloque 2. La participación</b>	<b>17</b>
<ul style="list-style-type: none"><li>▪ El derecho a participar</li><li>▪ ¿Qué significa participar en una organización?</li><li>▪ La accesibilidad cognitiva nos ayuda a participar</li></ul>	
<b>Bloque 3. Participar como líder en Plena inclusión</b>	<b>22</b>
<ul style="list-style-type: none"><li>▪ ¿Qué significa ser líder?</li><li>▪ ¿Qué funciones tiene un líder?</li><li>▪ Oportunidades y retos para las personas líderes</li></ul>	
<b>Bloque 4. Apoyos y consejos para líderes</b>	<b>29</b>
<ul style="list-style-type: none"><li>▪ ¿Qué apoyos puede tener un líder?</li><li>▪ Consejos para ser buen líder</li></ul>	
<b>Bloque 5. Para saber más</b>	<b>39</b>

# Presentación

## Te damos la bienvenida

Las personas líderes trabajamos para representar a las personas con discapacidad intelectual y del desarrollo. Por eso, nos alegra mucho que te unas a un grupo de líderes para representarnos.

También nos alegramos si tu intención es colaborar como representante de alguna organización.

Tu participación es muy importante para defender los derechos de las personas con discapacidad intelectual y del desarrollo. Así conseguiremos ser más fuertes y que cada vez se nos escuche más.

Desde la Plataforma **Estatal** de representantes de Plena Inclusión España te damos la bienvenida.

Esperamos que esta guía te ayude a hacer tu trabajo.

### Estatal:

Para todo el país.



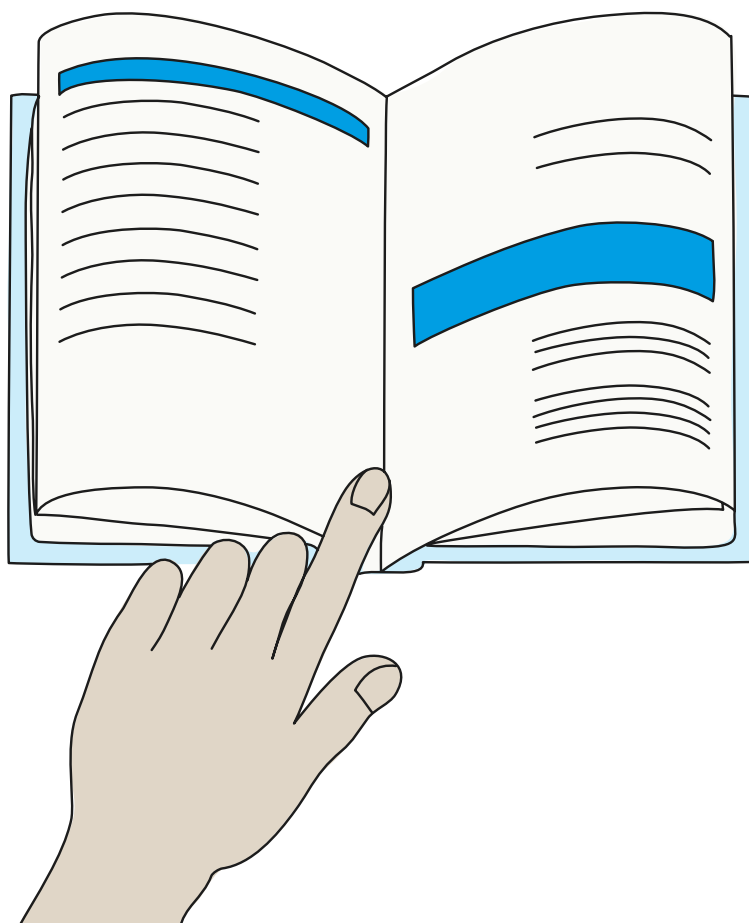
## ¿Qué es este documento?

Este documento es una guía que explica qué significa participar como líder en el movimiento Plena inclusión.

Aquí vas a encontrar información sobre lo importante que es participar y representar a las personas con discapacidad intelectual y del desarrollo.

También vamos a explicar qué es un líder, cuáles son sus funciones o los apoyos con los que cuenta. Y daremos algunos consejos útiles para líderes y representantes.

¡Bienvenido y bienvenida!



## Bloque 1: Movimiento Plena inclusión

### ¿Qué es Plena inclusión?

Somos un **movimiento asociativo** que lucha por los derechos de las personas con discapacidad intelectual y del desarrollo y de sus familias.

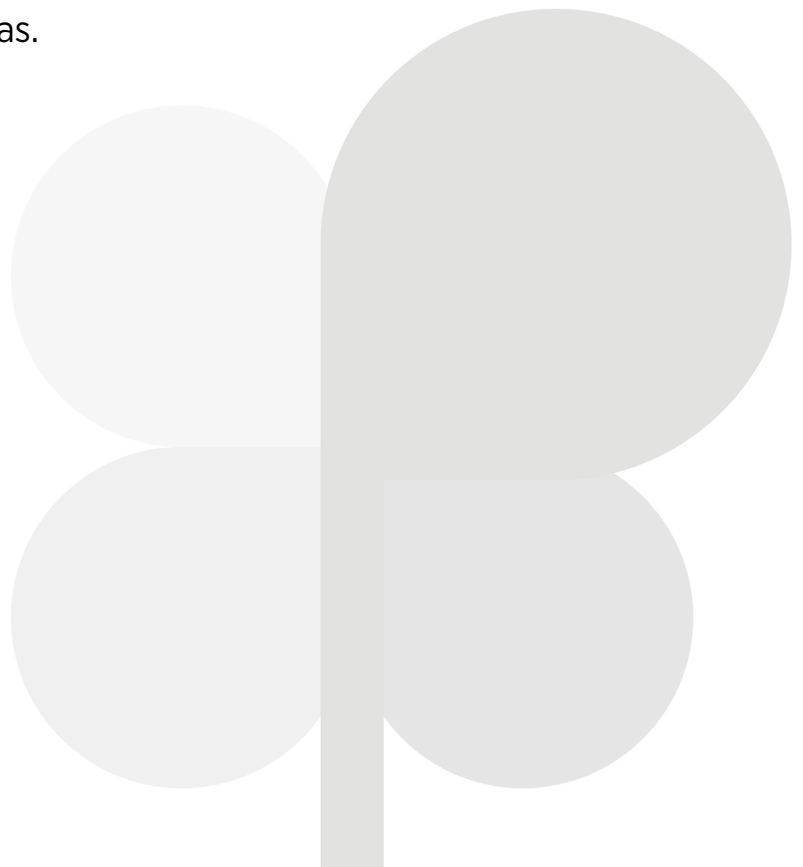
Plena inclusión es una confederación. Eso quiere decir que la formamos muchas organizaciones que trabajamos en colaboración y nos apoyamos porque tenemos un objetivo común.

Muchas de estas organizaciones también se llaman Plena inclusión y trabajan en sus comunidades autónomas.

Por ejemplo, nosotras somos Plena inclusión España. Pero también existen Plena inclusión Aragón y Plena inclusión Extremadura.

#### **Movimiento asociativo:**

Conjunto de organizaciones que trabajan juntas para conseguir un objetivo común.



## ¿Cuál es nuestra misión?

Ofrecer apoyos y oportunidades a las personas con discapacidad intelectual y del desarrollo y a sus familias para que puedan crear su propio proyecto de vida.

Creemos que cada persona con discapacidad intelectual y del desarrollo debe ser la protagonista de su vida.

Todas estas personas deben tener la oportunidad de crear un proyecto de vida de calidad. Una vida que merezca la pena vivir.

Nuestra misión también es promover su inclusión en una sociedad justa y **solidaria**, para que sean ciudadanos y ciudadanas con todos sus derechos.

### **Solidaria:**

Sociedad en la que las personas trabajan unidas y se ayudan unas a otras para conseguir el bien de toda la sociedad.



## ¿Cuál es nuestra historia?

Las familias crearon las primeras organizaciones que apoyaban a las personas con discapacidad intelectual y del desarrollo.

Con el tiempo, las entidades se han hecho más profesionales.

Ahora, el **reto** es que las propias personas con discapacidad sean las protagonistas de sus proyectos de vida y lideren esos proyectos.

### **Reto:**

Situación que queremos conseguir o superar, aunque sea difícil lograrlo.

## Nuestro Plan Estratégico

En Plena inclusión tenemos un Plan Estratégico.

El Plan Estratégico es un documento en el que hemos escrito los objetivos que queremos conseguir y las cosas que tenemos que hacer en los próximos años.



El Plan Estratégico nos sirve para cumplir nuestra misión.

Este Plan Estratégico nos dice cuáles son los retos que tenemos que conseguir entre 2024 y 2030.

Para hacerlo, participaron más de 11 mil personas y su nombre es “Ganamos en Comunidad”.



Esto significa que todas las personas ganamos cuando vivimos en una **sociedad inclusiva**.

En la Confederación Plena inclusión España hay varios equipos que trabajan para conseguir esta misión.

Uno de estos equipos es la Plataforma Estatal de Representantes de personas con discapacidad intelectual y del desarrollo.

#### **Sociedad inclusiva:**

Sociedad en la que todas las personas tienen los mismos derechos y oportunidades.

## ¿Cómo reivindicamos nuestros derechos?

Formamos grupos en las organizaciones de nuestro pueblo o ciudad, para pedir que se cumplan nuestros derechos.

También formamos grupos en la organización de nuestra comunidad autónoma. Y, además, hay un grupo a nivel nacional, que es la Plataforma Estatal de representantes.

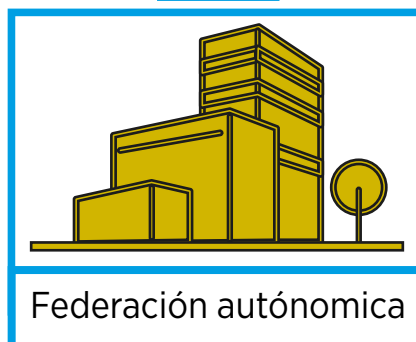
La forma en la que se organizan estos grupos es la siguiente:

1



Grupos de autogestores  
Grupos de participación  
Grupos de representantes

2



Grupo de representantes autonómico

3



Plataforma Estatal de Representantes de Personas con discapacidad intelectual y del desarrollo

# 1

## Mi organización.

Es la organización en la que participas,  
a la que sueles ir  
y de la que eres socio o socia.

En esa organización vas a encontrar:

- Grupos de autogestores.  
Están formados por personas con discapacidad que trabajan para aprender a defender sus derechos y tomar decisiones sobre su vida.
- Grupos de representantes.  
Están formados por personas a las que sus compañeros y compañeras han elegido para que les representen.



## 2

## Federaciones autonómicas.

Las federaciones autonómicas son las organizaciones que representan al movimiento Plena inclusión en cada comunidad autónoma.

Por ejemplo, Plena inclusión Andalucía y Plena inclusión Extremadura son federaciones autonómicas, que solo trabajan en su comunidad.

En cada federación autonómica vas a encontrar un grupo de representantes.

Los grupos de representantes son las personas que se eligen para representar a las personas con discapacidad intelectual y del desarrollo de esa comunidad.

A estos grupos de representantes se les conoce con distintos nombres, como:

- Plataforma.
- Equipos de líderes y líderes.
- Equipos de representantes.
- Comités.
- **Foros.**

### Foro:

Espacio para hablar de un tema.

### 3

## Confederación Plena inclusión España.

En este lugar está la Plataforma Estatal de Representantes.

En el siguiente apartado vamos a ver cuál es la función de esta Plataforma.

Plataforma Estatal de Representantes de personas con discapacidad intelectual y del desarrollo de Plena inclusión



## Plataforma Estatal de Representantes de Plena inclusión

### ¿Para qué sirve?

Para representar a las personas con discapacidad intelectual y del desarrollo.

Defiende los derechos de este colectivo y ayuda a que se escuchen sus problemas y denuncias.

### ¿Cómo se elige

#### a las personas representantes?

En cada comunidad autónoma, las personas con discapacidad intelectual y del desarrollo votan y elijen a quienes quieren que les representen.

Las personas elegidas forman la Plataforma Estatal.

### ¿Cuántas personas la forman?

2 personas representantes de cada federación autonómica de Plena inclusión.

En estas federaciones han tenido que hacer un proceso para elegir a sus 2 representantes.

### ¿Cómo se organiza el trabajo en la Plataforma Estatal?

A lo largo del año se hacen reuniones y actividades de distinto tipo.

Algunos de los temas principales que se tratan en estas reuniones son:

- Los derechos de las personas con discapacidad intelectual y del desarrollo.
- El co-liderazgo.  
El co-liderazgo se da cuando 2 o más personas comparten la responsabilidad de dirigir y poner en marcha un proyecto. La responsabilidad no está en una sola persona.



- La representación de las personas con discapacidad intelectual y del desarrollo en la sociedad.
- La reivindicación de los derechos y necesidades de las personas con discapacidad intelectual y del desarrollo.

Algunas de las acciones que hace la Plataforma Estatal de Representantes son:



Representación internacional



Reuniones de trabajo



Visitas a las federaciones



Encuentros de personas con discapacidad



Reuniones con agentes clave



Consejo asesor



Congresos



Incidencia política



Encuentros con políticos



Representación

## Bloque 2: La participación

### El derecho a participar

Todas las personas tenemos derecho a participar en distintos aspectos de la vida.

Hay 3 niveles distintos de participación a los que tienes derecho:

**1**

En tu vida personal

Decidiendo sobre las cosas que haces en tu día a día.

**2**

En tu organización

Compartiendo tus ideas y trabajando con otras personas para mejorar la organización.

**3**

En tu comunidad

Compartiendo tus ideas y ayudando a que la sociedad sea más justa e inclusiva con todas las personas.

En esta guía vamos a hablar sobre la participación de las personas en las organizaciones.

## ¿Qué significa participar en una organización?

Significa ser parte de esa organización.

Dar tus ideas, aportar lo que sabes y ayudar a que se tomen decisiones.

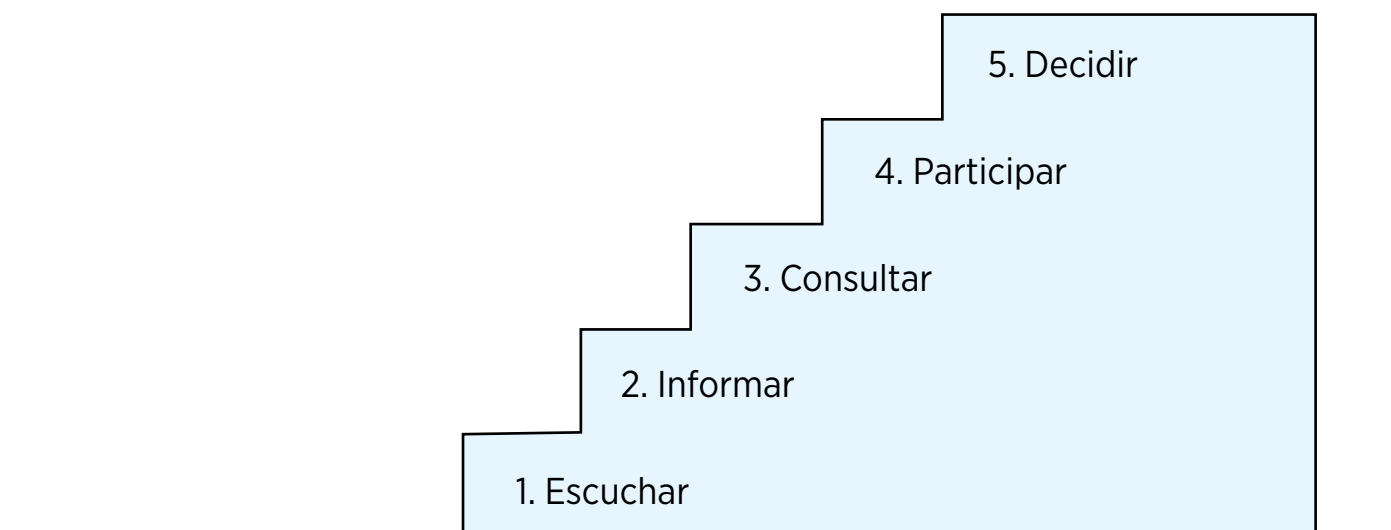
Participar cuesta tiempo, esfuerzo y requiere un compromiso.

Pero es la forma de representar a otras personas con discapacidad y de mejorar la sociedad.

Se puede participar de muchas formas.

Una manera de conseguir una participación real es aplicando un método que se llama la escalera de participación.

La escalera de participación consiste en imaginar que subimos 5 escalones que nos ayudan a participar más y mejor.



Estos escalones son:

### 1. Escuchar.

Escuchamos lo que dicen las demás personas sin dar nuestra opinión ni tomar decisiones.



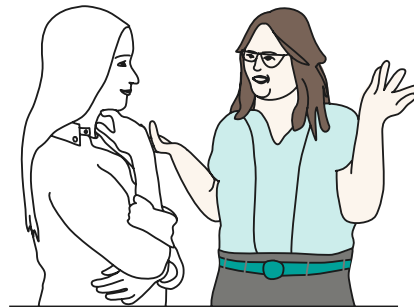
### 2. Informar.

Al escuchar a otras personas conseguimos información sobre lo que está pasando.



### 3. Consultar.

Podemos dar nuestra opinión sobre lo que está pasando. Pero las decisiones las toman otras personas.



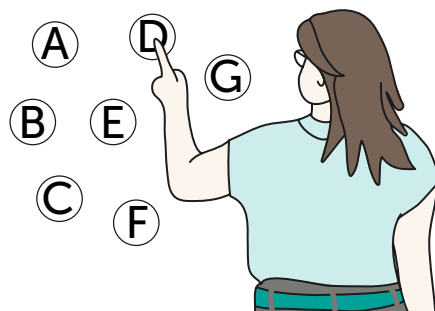
### 4. Participar.

En esta fase ya aportamos ideas que se tendrán en cuenta para tomar decisiones importantes.



### 5. Decidir.

Además de participar, tomamos decisiones. Para que nuestra participación sea plena y real debemos llegar al último escalón de la escalera, el 5.



## La accesibilidad cognitiva nos ayuda a participar

Para participar de forma real es necesario entender bien las cosas.

La información, los espacios y los servicios tienen que cumplir con las **pautas** de accesibilidad cognitiva.

Cumplir estas pautas quiere decir que deben ser fáciles de entender y de usar para todas las personas.

Para que las reuniones y proyectos en los que participamos cumplan con las pautas de accesibilidad cognitiva deben tener las siguientes características:

- El material debe ser **accesible** y fácil de entender.
- El espacio, el tiempo y el ritmo de trabajo deben estar adaptados a las necesidades de las personas.
- Todas las personas deben tener la oportunidad de debatir y tomar decisiones.

### **Pautas:**

Recomendaciones que hay que cumplir.

### **Accesible:**

Que permite que todas las personas pueden participar con facilidad y con las mismas oportunidades.

- La información debe estar siempre accesible para todas las personas. Cada persona debe poder revisarla y cambiarla cuando lo necesite.

Es responsabilidad de todas las personas que se cumpla la accesibilidad cognitiva.



## Bloque 3: Participar cómo líder

### ¿Qué significa ser líder?

Significa ser la persona encargada de guiar, dirigir y coordinar a otras personas para conseguir unos objetivos.

En las organizaciones de Plena inclusión ser un líder significa trabajar para que las personas con discapacidad intelectual y del desarrollo tengan los mismos derechos y oportunidades que el resto de la sociedad.

### ¿Qué funciones tienes como líder?

Cuando colaboras como líder tienes estas funciones:

- Escuchar a las personas. Tener en cuenta lo que les interesa o preocupa y tomar nota de ello.
- Prestar atención para descubrir si hay injusticias y denunciarlas.



- Representar a las personas con discapacidad.  
No transmitir tu propia opinión, sino la de las personas a las que representas y la de tu organización.
  
- Luchar por los derechos de las personas con discapacidad y asegurar que se respetan esos derechos.
  
- Reunirte con las personas responsables y **directivos** de tu organización.
  
- Participar de forma activa cuando se tomen decisiones dentro de la organización.
  
- Trabajar en equipo con otras personas líderes y con miembros de la organización.  
Es decir, compartiendo las responsabilidades entre todos y apoyándoos unos a otros.
  
- Ir a reuniones fuera de la organización.
  
- **Sensibilizar** a la sociedad sobre los derechos y necesidades de las personas con discapacidad.

**Directivos:**

Personas que dirigen una organización.

**Sensibilizar:**

Ayudar a otras personas a que comprendan algo que es importante para que sean más conscientes de un problema o situación.

## Oportunidades y retos para líderes

### **Oportunidades:**

Ser líder aporta muchas cosas positivas, como:

#### **1. Contribuyes a mejorar**

el movimiento Plena inclusión y tu organización.

Lo haces al aportar:

- Tus ideas.
- Tu experiencia.
- Tu tiempo y tu esfuerzo.

#### **2. Reivindicas derechos.**

Defiendes los derechos de las personas con discapacidad y pides que se cumplan.

#### **3. Conoces a más personas y creas redes.**

Esto te permite conocer la realidad, los problemas y los sueños de más personas con discapacidad.

Cuando las personas trabajamos juntas somos más fuertes y podemos conseguir más cambios.

#### **Redes:**

Unión entre personas y organizaciones para compartir información y conseguir objetivos.

#### 4. Creas oportunidad para la sociedad.

La sociedad gana y mejora cuando las personas con discapacidad lideramos proyectos.

Las mejoras que conseguimos para la sociedad son:

- Se escuchan más voces.
- Hay más puntos de vista para tomar decisiones.
- Las decisiones que se toman son más justas, reales y ayudan a crear una sociedad más accesible.

En conclusión, ser líder en las organizaciones de Plena inclusión tiene muchas cosas positivas para la persona que es líder y para la sociedad.



## **Retos:**

Para que la persona pueda participar plenamente y para que se cumplan todos sus derechos, aun nos quedan retos pendientes por conseguir

### **1. Conseguir información más accesible.**

La información deber ser accesible para que las personas con discapacidad podamos participar de forma real.

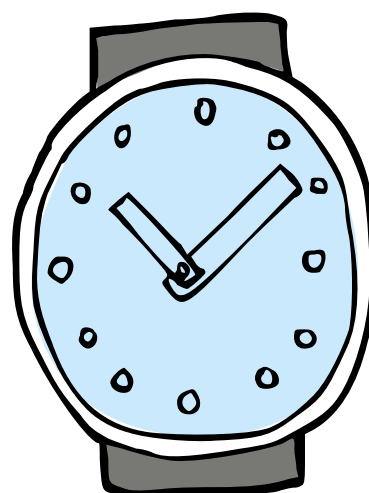
Para que la información sea más accesible debe cumplir los siguientes requisitos:

- Usar un lenguaje sencillo.
- Explicar las cosas de forma que se entiendan bien.
- Transmitir la información de forma clara.

### **2. Respetar los tiempos.**

En ocasiones, en las reuniones y en los proyectos se habla de muchas cosas muy rápido o durante mucho tiempo.

Esto hace que muchas personas no comprendan la información y no puedan participar de forma real.



Es importante que cada persona tenga el tiempo y los apoyos que necesita para comprender la información, dar su opinión y participar.

### **3. Lograr que la participación sea real.**

Para que la participación sea de verdad, no basta con estar en el lugar donde ocurren las cosas y se toman decisiones.

Cada persona debe tener la oportunidad de opinar, decidir y conseguir que sus ideas se tengan en cuenta.

### **4. Conseguir más derechos.**

Se han hecho muchos avances. Pero las personas con discapacidad todavía tenemos derechos que reivindicar y que conseguir.

Nuestro objetivo es lograr una sociedad más justa e inclusiva, en la que podamos participar de forma completa.

Para conseguirlo, seguiremos comprometidos y trabajando en equipo.



Aquí tienes un resumen de las oportunidades y retos para líderes:

### Oportunidades



1. Contribuyes a mejorar el movimiento Plena Inclusión
2. Reivindicas derechos.
3. Conoces a más personas.
4. Creas oportunidades para la sociedad.

### Retos



1. Conseguir información más accesible.
2. Respetar los tiempos.
3. Lograr que la participación sea más real.
4. Conseguir más derechos.



## Bloque 4: Apoyos y consejos para líderes

### ¿Qué apoyos puede tener un líder?

Las personas líderes no están solas.

Trabajan en equipo  
y cuentan con apoyos  
para hacer su tarea.

Algunos de los apoyos  
que puedes tener  
como persona líder son:

**1**

Apoyos naturales.

**2**

Persona de apoyo.

**1**

### **Apoyos naturales.**

Son personas que están cerca de ti  
y te ayudan en tu día a día.

Por ejemplo, tus amigos y amigas,  
o compañeros y compañeras  
de tu organización.

¿A qué te pueden ayudar?

- A compartir experiencias.
- A resolver dudas.
- A hacer que te sientas acompañado  
o acompañada.

## 2

### Personas de apoyo.

Son personas que te ayudan en tu función como líder para que puedas participar, opinar y decidir.

Por ejemplo, profesionales de tu organización.

¿A qué te pueden ayudar?

- A preparar documentos o reuniones.
- A entender mejor la información.
- A organizar ideas.
- A recordar fechas o tareas.

#### **Importante:**

La persona de apoyo te ayuda, pero no decide por ti.



## Consejos para ser un buen líder

En este apartado  
te vamos a dar 6 claves  
que te pueden ayudar  
en tu tarea como líder.

### **1** Escuchar de forma activa.

¿Qué debes hacer  
para escuchar de forma activa?

- Presta atención  
a la persona que está hablando.
- Respeta las opiniones  
de las otras personas.
- Piensa qué está queriendo  
decir la otra persona.



¿Por qué es importante  
escuchar de forma activa?

Porque ayuda a representar  
mejor a otras personas  
y a tomar mejores decisiones.

### **2** Buscar información.

Es necesario que tengas  
toda la información posible  
y la analices antes de tomar decisiones.

## ¿Qué puedes hacer para conseguir información?

- Preguntar cuando no entiendas alguna cosa.
- Buscar la información en lugares de confianza, como en bibliotecas o en páginas fiables de internet.
- Pide ayuda a otros líderes o a tu persona de apoyo.
- Tómate el tiempo que necesites para entender la información.

No hace falta que lo sepas todo. Lo importante es que siempre quieras aprender más.

### **3** Tomar decisiones.

Es importante tomar decisiones para defender los derechos de las personas con discapacidad.

También es importante para que los políticos y otras personas nos tengan en cuenta cuando deciden sobre temas que nos interesan.

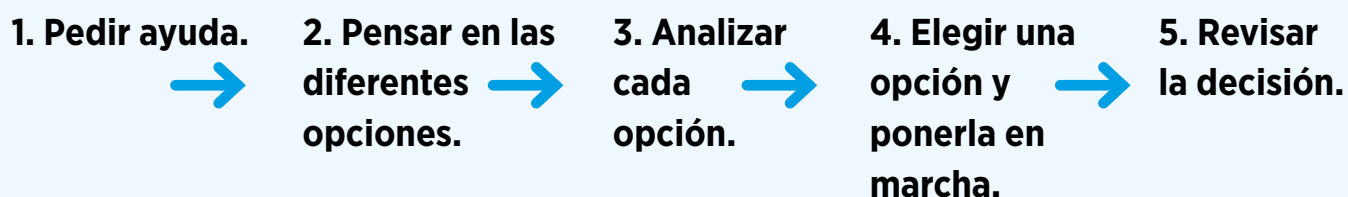
Por ejemplo: decisiones sobre salud, educación, empleo o vivienda.



## ¿Qué pasos debes dar para tomar una decisión?

- 1. Pide ayuda.**  
Por ejemplo, puedes pedir que te expliquen todo lo que no entiendes para poder decidir mejor.
- 2. Piensa en las diferentes opciones que tienes.**  
Haz una lista con ellas para ver todas las posibilidades.
- 3. Analiza cada opción.**  
Reflexiona sobre cosas buenas y malas de cada opción y sobre sus consecuencias.
- 4. Elige una opción y ponla en marcha.**  
Decide cuál es la mejor opción y llévala a cabo.
- 5. Revisa la decisión.**  
Al cabo del tiempo, evalúa la decisión que tomaste y las consecuencias que ha tenido.

### **Proceso para la toma de decisiones**



## 4 Hablar en público.

Piensa en quién va a escucharte.

Pueden ser:

- Amigos y amigas.
- Compañeros y compañeras de tu organización.
- Personas que trabajan en tu organización.
- Políticos o personal de **Administraciones Públicas**.
- Periodistas o trabajadores de medios de comunicación.

Dependiendo de quienes sean las personas que te van a escuchar, hazte estas preguntas:

- ¿Es alguien de confianza o es una persona que no conoces?
- ¿Esa persona conoce el tema o es la primera vez que oye hablar sobre él?
- ¿Tiene tiempo para escuchar una historia larga o es mejor contarle algo breve?

### **Administraciones públicas:**

Conjunto de organismos y personas que gobiernan y organizan los asuntos del país o de una comunidad autónoma.



Prepárate la historia  
que quieras contar.

Diferencia las partes de la historia:

- **Inicio.**

¿Dónde y cuándo empezó?

- **El centro de la historia.**

¿Qué sucedió?

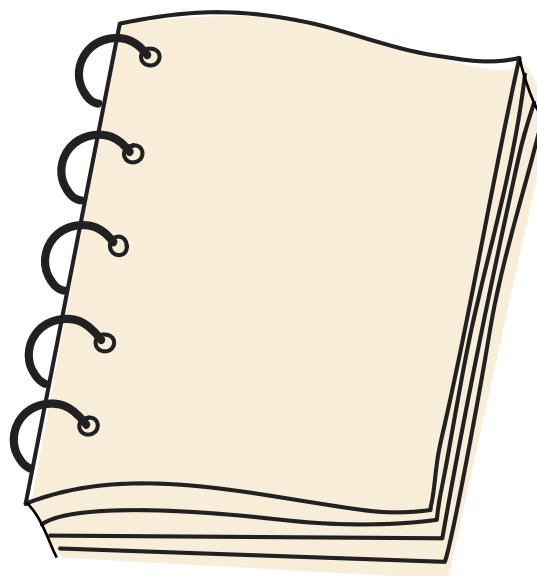
¿Por qué fue tan importante?

- **Final.**

¿Cómo acabó?

¿Qué aprendiste?

¿Cómo te sentiste?



Sigue estos pasos para que la historia se entienda mejor.

- Habla con calma y sin prisa.
- Expresa tus ideas de forma clara.
- No uses palabras complicadas.
- Pon ejemplos para que se entienda mejor lo que quieres decir.
- Haz gestos o enseña imágenes, si te ayuda a expresarte.
- Mira a la persona con la que hablas, si te sientes cómodo o cómoda haciéndolo.
- Explica cómo te has sentido explicando tu historia.

Recuerda que es muy importante transmitir bien el mensaje que quieres contar.

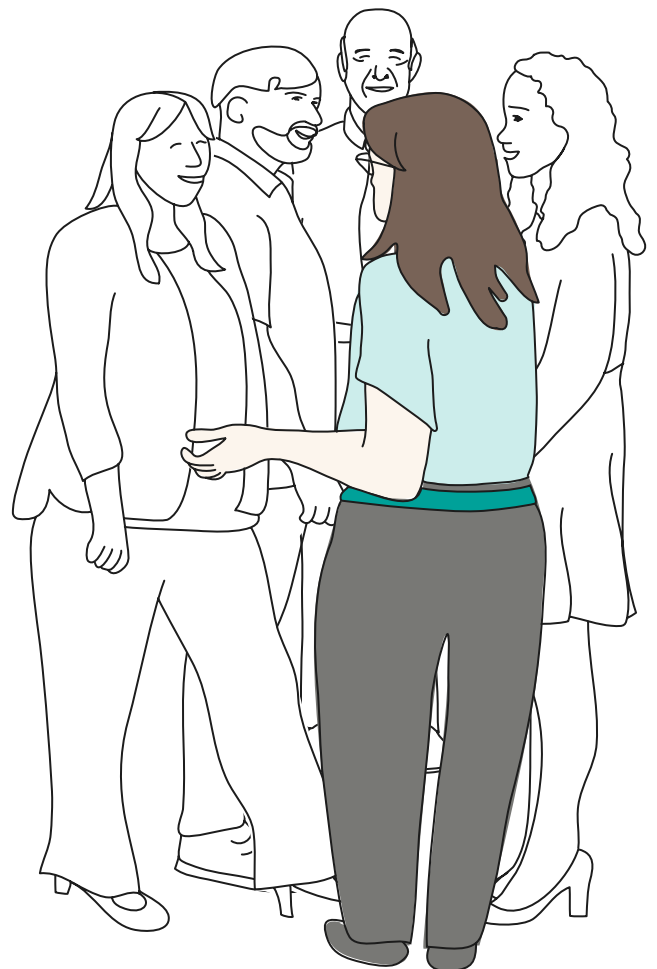
## **5** Trabajar en equipo.

¿Qué significa trabajar en equipo?

- Compartir tareas.
- Ayudarse unos a otros.
- Respetar a las demás personas.
- Celebrar los logros juntos, en equipo.

Para que el trabajo en equipo salga bien es necesario:

- Que las personas que participan se sientan cómodas para decir lo que piensan y para llegar a acuerdos.
- Respetar los turnos de palabra y escuchar a todas las personas con atención.
- Permitir que todas las personas digan lo que piensan y se sientan valoradas.
- Crear un ambiente en el que las personas puedan pensar cosas diferentes y las puedan decir sin miedo a que se les juzgue.



Hay distintos espacios en los que se pueden tomar decisiones.

Algunos de estos espacios son:

- Grupos de trabajo.  
Cada persona da su opinión, se habla entre todos y se llega o no a un acuerdo.
- **Órganos de gobierno.**  
Se toman las decisiones pensando en el bien de las personas a las que se representa.

#### **Órganos de gobierno:**

Grupos de personas que dirigen una organización o institución y toman decisiones.

## **6 Compromiso.**

¿A qué debes comprometerte como persona líder?

- A participar de forma responsable.
- Acudir a las reuniones.
- A cumplir con las tareas que te toque hacer.
- A cuidarte y cuidar al grupo.

Trabajando en equipo  
podemos avanzar  
en la lucha por nuestros derechos  
y crear una sociedad más inclusiva.

Te animamos a que compartas  
tus ideas, participes en los proyectos  
y seas parte del cambio de la sociedad.

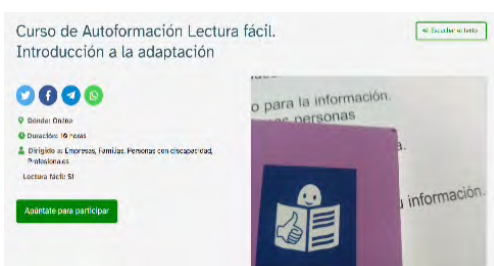
Este es el resumen  
de los 6 consejos  
para ser un buen líder:

- 1** Escuchar de forma activa.
- 2** Buscar información.
- 3** Hablar en público.
- 4** Tomar decisiones.
- 5** Trabajar en equipo.
- 6** Comprometerte.

## Bloque 5: Para saber más



Curso de participación y co-liderazgo para personas con discapacidad intelectual.



Curso de autoformación lectura fácil. Introducción a la adaptación.



Actívate.  
Manual de instrucciones para cambiar el mundo.



Accesibilidad cognitiva en la participación en organizaciones.

### ITINERARIOS DE PARTICIPACIÓN

PARA IMPULSAR EL LIDERAZGO DE LAS PERSONAS  
CON DISCAPACIDAD INTELECTUAL Y DEL  
DESARROLLO EN LAS ORGANIZACIONES

Esta infografía recoge itinerarios para impulsar el liderazgo de las personas con discapacidad intelectual y del desarrollo dentro de las organizaciones. Estos itinerarios están organizados por niveles, que ayudan a las organizaciones a su despliegue, partiendo de su situación actual y avanzando hacia una participación y toma de decisiones conjunta, cada vez más real y compartida.

Itinerarios de participación.

### MÍNIMOS PARA LA PARTICIPACIÓN DE LAS PERSONAS CON DISCAPACIDAD INTELECTUAL Y DEL DESARROLLO

PARA JUNTAS DIRECTIVAS, PATRONATOS U OTROS  
ESPACIOS DONDE SE TOMAN DECISIONES

Las personas con discapacidad tienen derecho a participar en sus asociaciones y a formar parte de los espacios donde se toman decisiones, como las juntas directivas.

Para que una persona con discapacidad intelectual y del desarrollo pueda participar en igualdad, es importante contar con apoyos y adaptaciones.

Mínimos para la participación de las personas con discapacidad intelectual y del desarrollo.

### Participación y liderazgo

Vamos a ver palabras que usamos en el día a día cuando hablamos de participación y liderazgo.

Reivindicar: es reclamar, luchar y defender los derechos.

Las personas con discapacidad intelectual y del desarrollo,

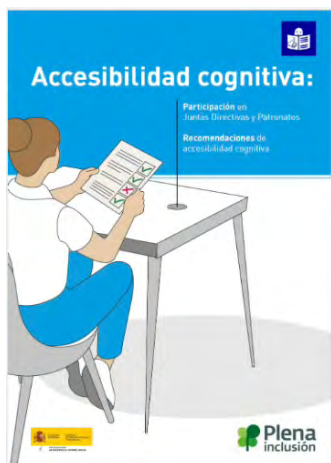
son líderes en la lucha de sus derechos porque:

- Participan en las organizaciones y en la comunidad.
- Son portavoces
- y lideran nuestro movimiento asociativo con las familias.

Por eso muchas veces usamos palabras en el día a día que explican todo este trabajo.

Vamos a explicar algunas palabras importantes que usamos cuando hablamos del liderazgo y de la participación de las personas con discapacidad intelectual y del desarrollo.

Marco conceptual. El poder de las personas.



Participación en Juntas Directivas y Patronatos.  
Recomendaciones de accesibilidad cognitiva.



Código Ético.

¡Buena suerte!





POR SOLIDARIDAD  
**OTROS FINES DE INTERÉS SOCIAL**

